

# Городской конкурс «МИР ВОКРУГ» - 2022

## ЗАДАНИЯ

*Там много интересного...*

*На самом – самом севере, как, впрочем, и на юге,*

*Там много интересного, почти нам неизвестного и сказочного чуда.*

*Спешим мы путешествовать по северу, друзья!*

*По Арктике, по Арктике - стране снегов и льда!*

*Здесь круглый год не тает лед, лежат кругом снега,*

*А белый, белый мишка не прячет даже нос, когда в белой пустыне трещит сильный мороз.*

*Полгода ночь, полгода день, бежит полярный круг....*



## ЧАСТЬ 1. РАЗМИНКА

Определите верны ли утверждения, предложенные в задании.

№	Задание	Утверждение да/ нет
1.	Арктика. В переводе с греческого языка «арктос» значит «медведь»	
2.	В Арктике холоднее, чем в Антарктиде	
3.	Северный Ледовитый океан – самый маленький по площади. Его площадь меньше в 12 раз.	
4.	10 морей Северного Ледовитого океана омывают берега России.	
5.	Россия – первая и единственная страна, использующая так называемые дрейфующие полярные станции	
6.	Белое море -незамерзающее арктическое море у берегов России	
7.	Пустыни бывают и снежные, называемые арктическими.	
8.	Новая Земля является для Арктики своеобразным «инкубатором айсбергов».	
9.	Овцебык – это древний уникальный обитатель северных широт. Его считают ровесником мамонта	
10.	В арктических зонах отсутствуют заповедники.	
11.	Остров Врангеля называется «родильным домом белых медведей».	
12.	Северный морской путь начинается в Архангельске	

**За правильный ответ на вопрос-0,5 балла.**

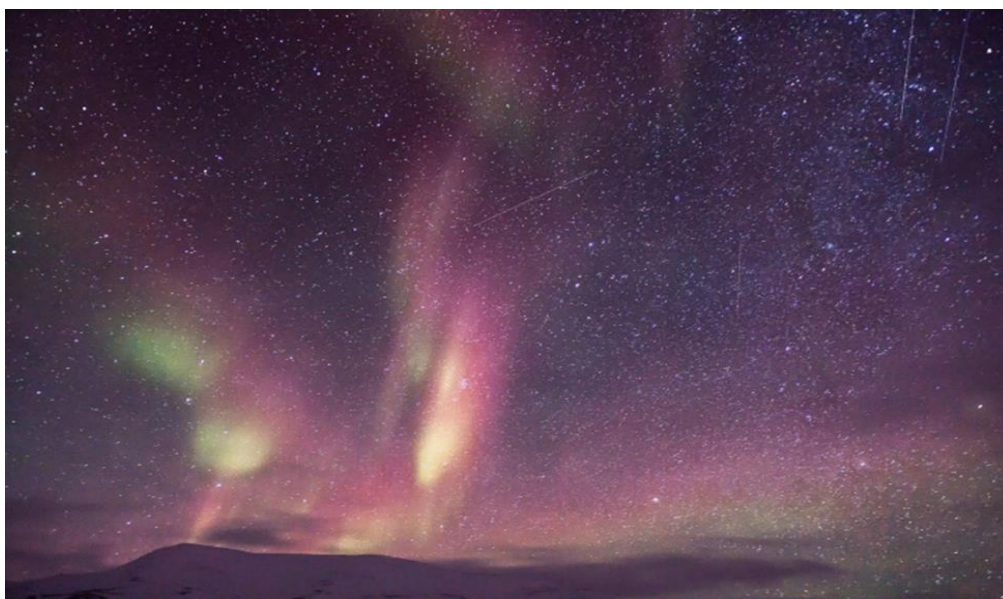
**За всё задание-6 баллов**

## Часть 2

### Географический диктант «Моя Арктика»



1. На территории этого полуострова, расположенного на Балтийском щите, обнаружено около тысячи минералов, в том числе месторождения апатито - нефелиновых руд, платиновых и редкоземельных металлов. Как называется этот полуостров?



2. Арктика, полярная ночь близится к концу. В какую сторону света надо смотреть, чтобы увидеть первый луч солнца?

А) север    Б) юг    В) запад    Г) восток.



3. Для безопасного пересечения дорог в городах и посёлках люди придумали пешеходные переходы. Безопасные переходы нужны не только людям, но и зверям. Для этого полярного животного, которое пользуется большой любовью и уважением жителей полуострова Ямал, тоже созданы специальные переходы. Только не через дороги, а через промысловые газопроводы. Выберите из списка этого зверя.

А) Белый медведь; Б) Бурый медведь; В) Лемминг; Г) Северный олень.



4. Может показаться странным, но так называется сильный ветер на крайнем северо-востоке России, на Чукотке.

А) Шелоник; Б) Северяк; В) Южак; Г) Баргузин.



5. Какой реке, давшей свое имя части акватории Баренцева моря, в которое она впадает, посвящено стихотворение Юрия Рочева?

*«Несёт свои воды большая река,  
Урал седовласый её породил,  
Хрустальную сказку минуя века,  
Он по таёжной земле проложил.*

...

*На запад сначала, на север потом,  
Сквозь горы и лес потекла в океан,  
Зимой укрываясь нетающим льдом,  
А летом густой раздвигая туман».*



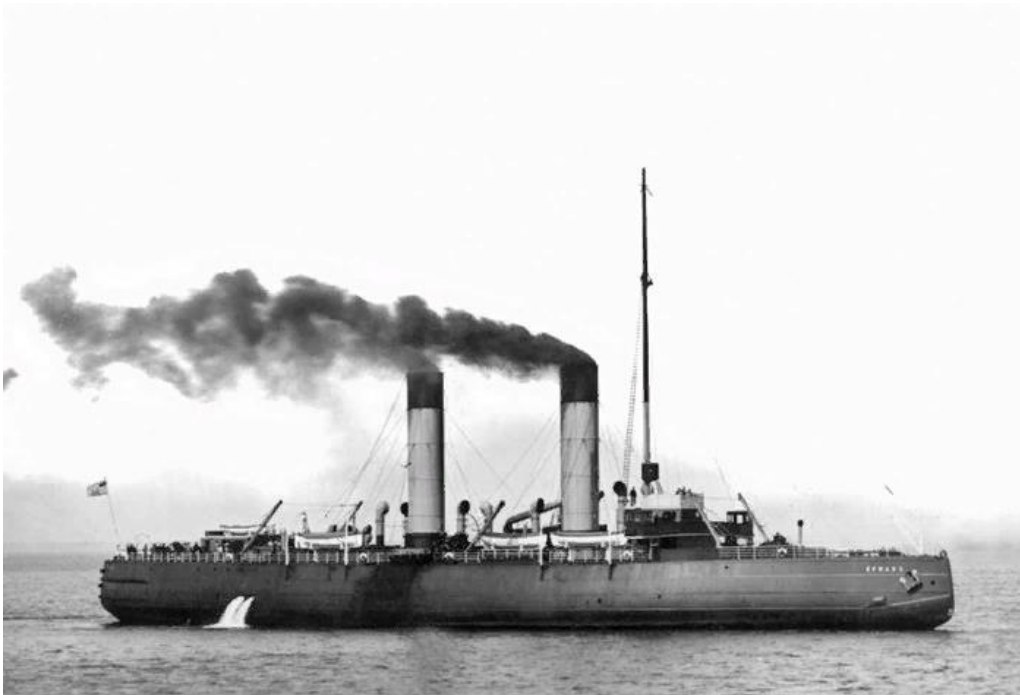
6. Марка выпущена в честь экспедиции под командованием члена-учредителя Русского географического общества Федора Петровича Литке, целью которой было изучение этого архипелага в Северном Ледовитом океане, протянувшегося с юго-запада на северо-восток почти на тысячу километров. Назовите архипелаг.





7. Александр Сергеевич Пушкин в стихотворении «Я памятник себе воздвиг нерукотворный...» писал, что о нём будут помнить и гордый внук славян, и финн, и тунгус, и калмык. А как сейчас называется народ, который во времена жизни поэта именовали тунгусами?

А) мордва;    Б) эвенки;    В) татары;    Г) чукчи.



8. Один из подводных хребтов Северного Ледовитого океана назван в честь этого знаменитого химика. Он принимал активное участие в комиссии по постройке российского арктического ледокола «Ермак». О каком учёном идёт речь?

А) Александр Бутлеров;

В) Альфред Нобель;

Б) Николай Бекетов;

Г) Дмитрий Менделеев



9. Границей между какими морями считается прямая линия, проведённая от мыса Канин Нос до мыса Святой Нос?



10. В списке перемешаны различные термины. Выберите те из них, которые относятся ко льдам и ледникам: 1) мистраль; 2) бора; 3) глетчер; 4) айсберг; 5) баргузин; 6) торос; 7) самум; 8) гляциология; 9) шелоник.

А) 2, 3, 4, 8;

В) 2, 5, 6, 7;

Б) 3, 4, 6, 8;

Г) 3, 4, 7, 8





11. На самой северной материковой точке Евразии в 2009 году был установлен поклонный крест. Выберите из списка мыс, где его можно увидеть.

А) мыс Челюскин;

В) мыс Пояркова;

Б) мыс Дежнёва;

Г) мыс Хабаровова.



12. Что из перечисленного ниже можно назвать паковым?

А) лёд;

В) водопад;

Б) известняк;

Г) водораздел.



13. В Ямало-Ненецком автономном округе находится «супергигантское» по величине запасов месторождение, получившее название по ближайшему населённому пункту – посёлку Уренгой. Что добывают на этом месторождении?

А) Уголь; Б) Газ; В) Железную руду; Г) Нефть.



14. Цвета герба обозначают полярные ночь и день, а также богатство морей, в которых промысляют рыбаки. Силуэт рыбы символизирует основную отрасль промышленности, золотые глаза и жабры – силу живой природы. Силуэт транспортного судна говорит о том, что это крупный морской порт. А развевающийся усечённый вымпел символизирует полярное сияние и подчёркивает географическое положение города за полярным кругом. Город, где установлен памятник белому медведю. Чей это герб?

А) Таганрога;  
Б) Мурманска;

В) Калининграда;  
Г) Находки.





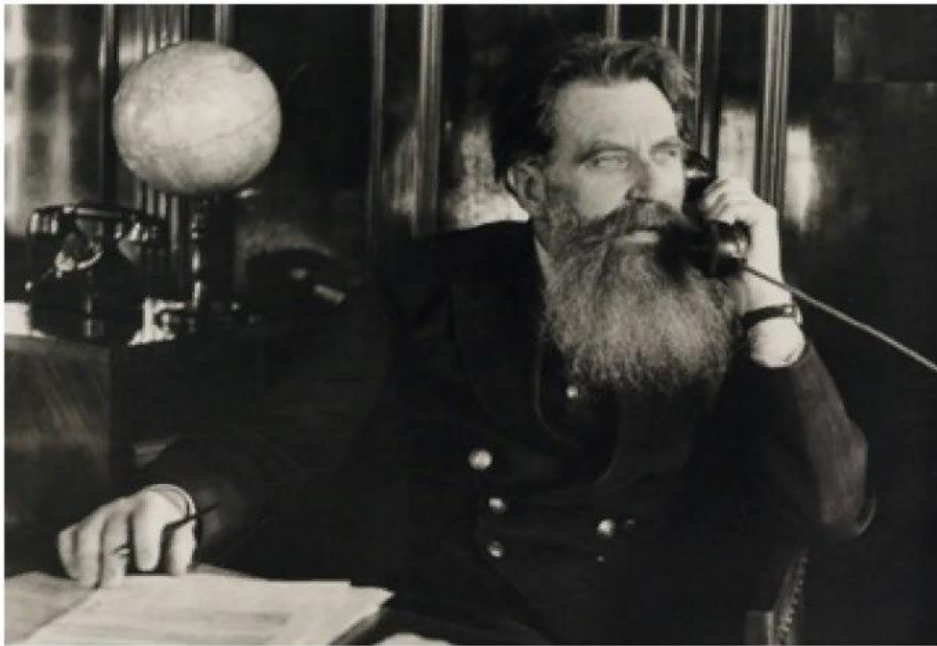
15. В России морская добыча углеводородов в Арктике сегодня ведется на единственном месторождении. В акватории какого моря оно расположено?

- А) Баренцева;                                      В) Восточно-Сибирского;  
Б) Белого;    Г) Берингова.



16. Перед вами портрет мореплавателя, одного из учредителей Русского географического общества, который в 1817–1819 годах участвовал в кругосветном плавании Василия Головнина на шлюпе «Камчатка». В 1825–1827 годах он возглавил кругосветное плавание на военном транспорте «Кроткий». В честь него назван ряд географических объектов в России и США. Кто изображен на портрете?

- А) Иван Крузенштерн;                              В) Михаил Лазарев  
Б) Юрий Лисянский;                              Г) Фердинанд Врангель.



17. Экспедиция под руководством этого исследователя Арктики первой прошла Северный морской путь за одну навигацию в 1932 году. Выберите его из списка.

- А) Семён Дежнёв                      В) Борис Вилькицкий;  
Б) Отто Шмидт;                      Г) Нильс Адольф Эрик Норденшельд.



18. Перед вами путь, занявший 9 месяцев. Этот путь был пройден не пешком, не на собаках, не на судне и даже не на самолёте. Назовите руководителя экспедиции, первой среди себе подобных.

**За правильный ответ на вопрос-1 балл.**

**За всё задание-18 баллов**

## ЧАСТЬ 3

**Задание №1. Определите о каком арктическом архипелаге идет речь? Напишите все названия, данные разными народами этим островам. Определите каким странам принадлежат острова архипелага?**

1. Обширный полярный архипелаг, расположенный в Северном Ледовитом океане.
2. Наиболее ранние поселения промысловиков на этом архипелаге датируются XVI веком.
3. Уникальной особенностью архипелага также является значительное количество пород с ископаемыми остатками растений и животных. В 2007 году группе палеонтологов удалось обнаружить на архипелаге остатки крупнейшего плиозавра. Высокое разнообразие геологических пород архипелага объясняется его длительной миграцией по мантии Земли, во время которой острова побывали в разных климатических зонах.
4. Уникальной особенностью архипелага является крайне низкое содержание микробов, пыли и паразитов в воздухе и почве. Низкая биологическая активность среды обеспечивает высокую сохранность как органики, так и искусственных объектов и сооружений. Даже будучи брошенными десятки лет, некоторые здания могут выглядеть так, как будто люди оставили их только вчера. По этой же причине на в настоящее время нет кладбища и не проводятся захоронения.
5. Попытки переселения на архипелаг других сухопутных млекопитающих, в частности полярных зайцев и овцебыков из Гренландии, успехом не увенчались.
6. Крупные залежи высококалорийного каменного угля — оцениваются в 10 млрд тонн. С начала XX века основой экономики архипелага стала угледобыча, а в последнее время всё большее развитие получает арктический туризм.
7. Значительную, по арктическим меркам, хозяйственную деятельность на архипелаге, согласно особому статусу архипелага, осуществляют 2 страны.
8. Население архипелага — около 2600 человек. Из них 18,3 % — русские и украинцы
9. Для посещения архипелага гражданам России не нужна виза.
10. В самой стране принято название — «холодный край».
11. Принятое в русском языке название является прочитанным на немецкий манер. Это название дал архипелагу в 1596 году голландский мореплаватель В. Баренц, буквально оно означает «острые горы» (нидерл. .... — «острый», ..... — «горы»). У русских поморов употреблялось иное название.
12. В 2000-е годы на деньги правительства на острове было выстроено Всемирное семеновохранилище, так называемое «хранилище Судного дня». В этом хранилище находится банк семян как культурных, так и диких растений, рассчитанный на выживание в том числе и в условиях ядерной войны.
13. Расположены российские шахтёрские посёлки: Баренцбург (470 человек), Пирамида (7-10 человека зимой, до 50 — летом, большей частью законсервирован) и Грумант (законсервирован).
14. Ретранслируются телепередачи из Москвы (1-я программа, программы «Россия 1», «НТВ» и пр)
15. Территория Баренцбурга называется "Зоной ноль" - другими словами, встретить медведя в городе практически невозможно. Если мишка вдруг появится на горизонте, его сразу же возьмут под контроль.



**За правильное указание названия острова -1 балл. Итог-3 балла**

**За правильное указание названия страны -1 балл. Итог-2 балла**

**За всё задание- 5 балла**

**Задание №2.**

На слайде представлен памятник (обелиск), расположенный в городе Самара.



**Укажите:**

- 1) Какой исторической личности он посвящен? **(1 балл за правильный ответ)**
- 2) Укажите место в городе, где данная композиция установлена? **(1 балл за правильный ответ)**
- 3) В память о каком событии или в связи с чем он был установлен? **(1 балл за правильный ответ)**
- 4) В каком году данная историческая личность прибыла в Самару? **(1 балл за правильный ответ)**
- 5) В каком году получил Нобелевскую премию и за какие заслуги? **(2 балла за верно указанные ответы)**

**За всё задание - 5балла.**

### Задание № 3

*Кто и когда первыми находились ближе всех к центру Земли? Если ваша мысль в поисках правильного ответа блуждает в океанических глубинах или опускается на дно глубоких шахт, то вы на ложном пути. Если даже человек и сумел достигнуть дна глубочайшей океанической впадины - Марианской, то в случае он не оказался бы ближе к центру Земли, чем те люди, которых мы имеем в виду.*

*Дно самой глубокой шахты отстоит от центра Земли гораздо дальше, чем тот пункт, где были люди, имена которых необходимо назвать.*

**За краткий ответ - 3 балла.**

**За развернутый ответ + 5 баллов.**

**За указание дат и имен по 1 баллу.**

**За всё задание- максимум 15балла**